



Situación de las industrias exportadoras del partido de General San Martín.

por Adrián Gutiérrez Cabello y Agustina Ciancio

Contenido

<i>Objetivo</i>	2
<i>Características</i>	2
<i>Efectos de la situación económica</i>	3
<i>Evolución de las inversiones</i>	6
<i>Evolución de los puestos de trabajo</i>	7
<i>Conclusiones</i>	7



Objetivo

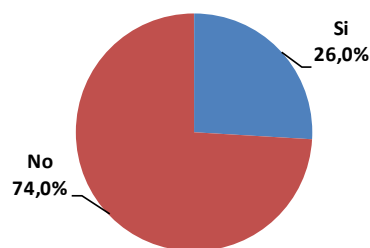
El objetivo de este trabajo es analizar las características de las empresas industriales del partido de General San Martín, de acuerdo a si son exportadoras o no y cómo impacta la situación económica actual.

Como instrumento de análisis se utiliza la Encuesta PyME del segundo trimestre del 2018 realizada desde el Observatorio Socioeconómico de San Martín, dependiente de la Secretaría de Producción y Desarrollo Económico de la Municipalidad de General San Martín. La misma se realizó en el mes de julio del corriente año.

Características

Una de cada cuatro PyMEs manifiesta haber realizado al menos una operación de exportación. Se observa una mayor participación de empresas exportadoras en el grupo de sectores que son capital-intensivos. Dentro del sector químico, una de cada dos empresas relevadas manifestó que vende al exterior.

Gráfico 1 Participación de empresas exportadoras



Fuente: Elaboración propia en base a Encuesta PyME Observatorio Socioeconómico de San Martín segundo trimestre de 2018.

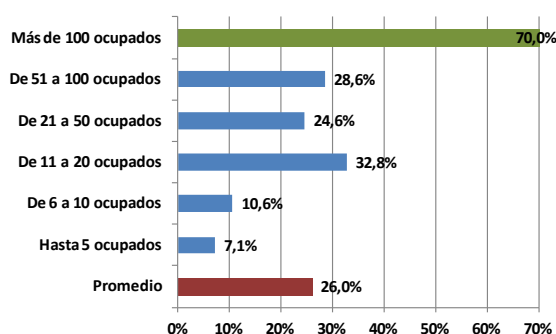
Entre las industrias vinculadas al bloque metalmecánico, se observa que alrededor de tres de cada diez venden sus productos al exterior, proporción similar se registra entre las PyMEs relacionadas con la producción de autopartes y otros medios de transporte.

Por otro lado, la relación de PyMEs exportadoras se reduce en aquellas clasificadas como mano de obra intensivas, – textil, madera y mueble, principalmente – y alcanza aproximadamente el 13% de las ventas al exterior.

Se observa una relación directa entre el rango en la cantidad de ocupados y el porcentaje de empresas exportadoras. Esto da indicio de la necesidad de las industrias de contar con un tamaño, en este caso medido por cantidad de ocupados, que le permita tener una escala de producción suficiente para poder ser competitivos, independientemente del resto de las variables económicas.



Gráfico 2 Rango de ocupados y porcentaje de empresas exportadoras

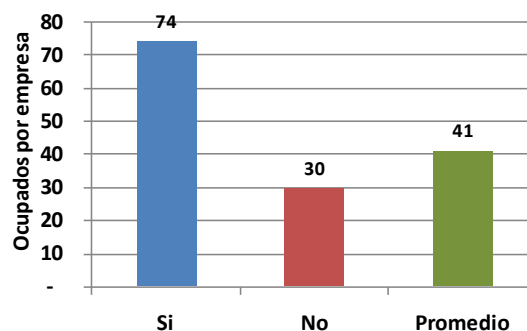


Fuente: Elaboración propia en base a Encuesta PyME Observatorio Socioeconómico de San Martín segundo trimestre de 2018.

Sobre una media de 41 ocupados por empresa en el segundo trimestre, las diferencias son significativas de acuerdo a si son empresas exportadoras o no. Para el primer caso el promedio es de 74 trabajadores por industria, pero se reduce sensiblemente a 30 empleados por empresa entre las que no comercializan sus productos en el exterior.

De esta forma, se advierte la importante participación del empleo generado en las exportadoras que, si bien son alrededor del 25% de las firmas relevadas, aportan casi el 47% de los puestos de trabajo en el segundo trimestre del 2018.

Gráfico 3 Ocupados por local de acuerdo si exportan o no.



Fuente: Elaboración propia en base a Encuesta PyME Observatorio Socioeconómico de San Martín segundo trimestre de 2018.

En la consideración de sus ventas al exterior, el 85% de las industrias exportadoras indican que las exportaciones representan hasta el 20% de su facturación.

Asimismo, estas empresas explican el 86% de los puestos de trabajo entre las industrias exportadoras.

3

Efectos de la situación económica

La devaluación de la moneda y la suba de la tasa de interés, registradas desde abril del corriente año, impactaron en la economía argentina.

La caída registrada en los niveles de actividad económica nacional, no fue distinta a la observada en la industria sanmartinense. Si bien la depreciación de la moneda local favorece a la competitividad del sector manufacturero, sus efectos no son inmediatos.

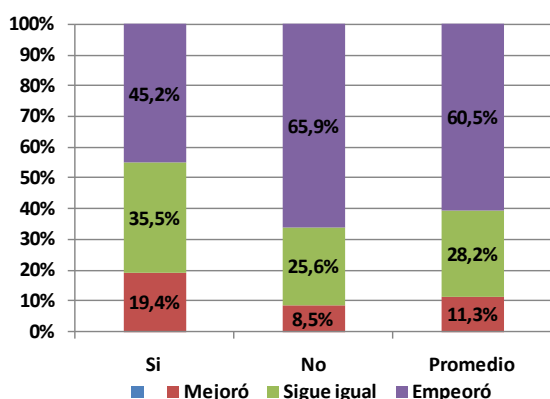


El alto nivel de tasas de interés no sólo afecta las decisiones de inversión sino que además encarece el financiamiento de capital de trabajo, siendo más que necesario para la actividad industrial, especialmente entre las PyMEs.

Si bien seis de cada diez industrias declaran que la situación empeoró en el último año, aquellas que exportan parecen estar menos afectadas.

Casi el 20% de estas firmas sostiene que su situación mejoró, porcentaje que se reduce al 8,5% entre las no exportadoras. Mientras dos de cada tres empresas de ese grupo sienten que están peores con respecto al año anterior, este indicador cae al 45% entre aquellas que llegan al exterior con sus productos.

Gráfico 4 Situación económica en el último año de acuerdo a si exportan o no.



Fuente: Elaboración propia en base a Encuesta PyME Observatorio Socioeconómico de San Martín segundo trimestre de 2018.

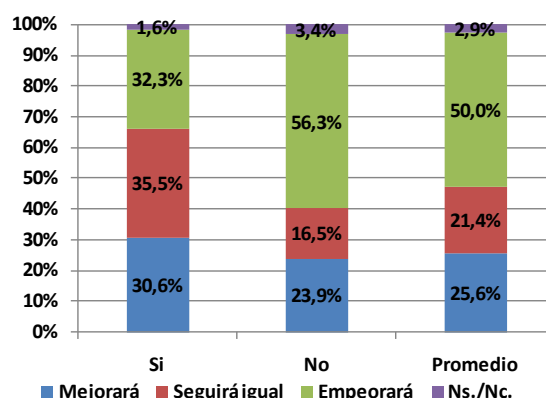
Las perspectivas para el próximo año indican que una de cada dos empresas cree que la situación empeorará y una de cada cuatro mejorará.

Las empresas exportadoras se muestran más optimistas: sólo un tercio considera que la economía nacional empeorará el próximo año, mientras que este porcentaje asciende al 56% entre las que no exportan.

La opinión que prevalece en el grupo de empresas exportadoras es que la situación será la misma que en este año.

El pesimismo es más acentuado entre las industrias que no venden al exterior, dado que siete de cada diez consideran que la situación económica en 2019 será peor.

Gráfico 5 Situación económica en el próximo año de acuerdo a si exportan o no.



Fuente: Elaboración propia en base a Encuesta PyME Observatorio Socioeconómico de San Martín segundo trimestre de 2018.

Con respecto a cómo ven su sector en el corriente año, en promedio nueve de cada diez industrias consideran que la situación



es peor; sólo el 3% manifiesta que está mejor.

Esta visión sectorial también presenta ciertas diferencias de acuerdo a si exportan o no.

En el primer caso, aproximadamente el 8,5% declara que su rama de actividad está mejor. En tanto que, entre las que no venden al exterior, las respuestas optimistas descienden al 1%.

Pese a estas diferencias, prevalece la opinión negativa con respecto a la situación actual de su sector.

Con respecto a cómo ven su sector el próximo año, las expectativas son mejores con respecto a la visión actual.

Una de cada cuatro empresas ve que su sector estará mejor, esta proporción sube a cuatro de cada diez entre las exportadoras, siendo similar a la que considera que estará peor.

Entre las no exportadoras, dos de cada tres advierten que la situación será peor para su sector en el próximo año.

En 2018, las empresas exportadoras indican que mantuvieron el nivel de ventas al exterior en el 60% de los casos, en tanto que el 25% las incrementó.

En el análisis de la evolución de la rentabilidad, se aprecia que el 85% de las industrias sostiene que cayó, no habiendo

diferencias significativas entre las exportadoras y el resto de las industrias.

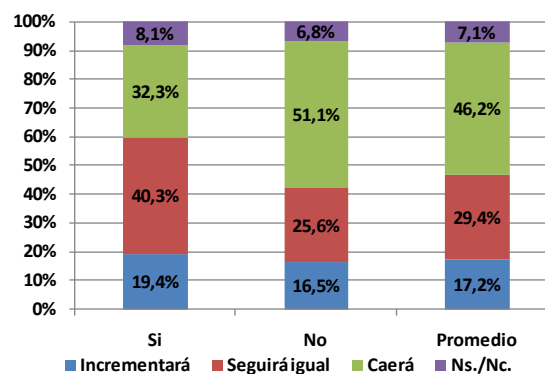
Esto se vincula con que casi la totalidad de las empresas responden que los costos se incrementaron.

Aquí se observan ciertas diferencias con respecto a las expectativas de rentabilidad de acuerdo a si venden al exterior o no. Con respecto a la mejora, no son destacadas las diferencias entre estos dos grupos. En cambio, sí lo son entre las empresas que opinan que seguirá igual o empeorará.

Una de cada dos empresas que no exportan estima que la rentabilidad caerá. No obstante, entre las exportadoras esto se reduce a una de cada tres. Por su parte, el 40% de las que comercializan sus productos al exterior consideran que se mantendrá, contra el 25% del otro grupo.

5

Gráfico 6 Evolución de la rentabilidad en el próximo año de acuerdo a si exportan o no



Fuente: Elaboración propia en base a Encuesta PyME Observatorio Socioeconómico de San Martín segundo trimestre de 2018.



Si bien existe una importante dispersión entre los valores, se puede obtener una aproximación de la situación de las industrias del partido. En este sentido, es importante destacar que la variación de las cantidades vendidas entre el segundo trimestre de este año y el mismo período del año anterior cae en promedio¹ el 14%.

Las más afectadas fueron las empresas que no venden al exterior, el descenso es del 17%. En el caso de las empresas que participan en el comercio mundial exportando sus productos, esta disminución es del 5,6%.

Si se compara con respecto al primer trimestre del 2018, se registra en el conjunto de empresas un descenso de las ventas del 6,6%.

Los costos de producción se incrementaron en promedio un 37,8%, y se advierte una leve diferencia entre las empresas de acuerdo a si exportan o no. El primer bloque manifiesta un crecimiento medio interanual del 32,4%, mientras que en el segundo esta suba es del 39,2%.

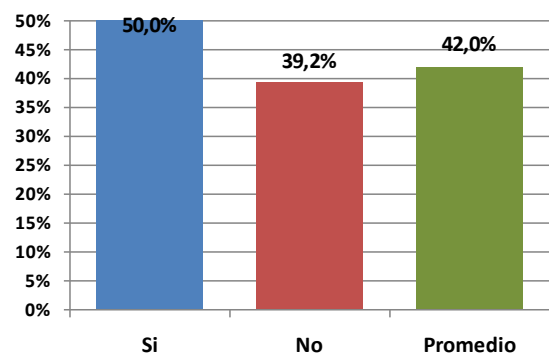
Estos porcentajes se corresponden con la variación del Índice de Precios Básicos del Productor, que entre el segundo trimestre del 2017 y el mismo período de 2018, se incrementa a nivel nacional el 40%.

¹ Todos los promedios presentados en este apartado son simples, sin ponderar.

Evolución de las inversiones

El 42% de las empresas relevadas responde afirmativamente a la pregunta de si realizaron inversiones en el último año. Existe una leve diferencia a favor de las empresas exportadoras, dado que el 50% de estas realizaron actividades para incrementar su stock de capital, mientras que en aquellas que no venden al exterior este indicador se reduce al 39%.

Gráfico 7 Porcentaje de empresas que realizaron inversiones de acuerdo a si exportan o no



Fuente: Elaboración propia en base a Encuesta PyME Observatorio Socioeconómico de San Martín segundo trimestre de 2018.

Con respecto a la evolución comparada con el año anterior, no hay diferencias significativas entre estos dos grupos de industrias.

Un tercio de las empresas incrementaron sus inversiones, y poco más del 40% mantuvo el mismo nivel que el año anterior.



Se espera que para el próximo año dos tercios de las industrias exportadoras mantengan o aumenten el nivel de las inversiones. Entre las no exportadoras, esta expectativa se reduce al 55% de las firmas. Además, sólo el 10% del total de este grupo las incrementará, mientras que esta proporción aumenta a 25% entre las empresas que venden al exterior.

Evolución de los puestos de trabajo

Entre el segundo trimestre del 2017 y el mismo período del 2018, las industrias relevadas perdieron el 4,1% de los puestos de trabajo.

Esta disminución fue mayor entre aquellas empresas que no exportan. En estas se redujo el empleo el 5,2%. En las exportadoras, y en línea con lo descripto anteriormente, se reduce sólo en un 2,9%.

De acuerdo a la Secretaría de Trabajo de la Nación, entre el primer trimestre de 2017 y del 2018, se perdió el 1,4% del empleo formal en la industria. Cabe aclarar que este período de tiempo es anterior a la crisis económica iniciada en el segundo trimestre. De esta forma, la caída del empleo registrado en San Martín es consistente con los datos a nivel nacional.

Además, si se vincula la inversión con el empleo, se destaca que aquellas industrias

que invirtieron perdieron en forma porcentual menos puestos de trabajo comparado con las que no. Para el primer bloque se perdieron el 3,6%, mientras que en el segundo grupo esta caída fue del 4,8%.

Conclusiones

La industria argentina en el 2018 está atravesando un proceso con una importante caída en sus niveles de producción, especialmente a partir del segundo trimestre con la fuerte devaluación del peso.

Esto llevó a un incremento en los costos de producción como así también del financiamiento. La tasa de interés promedio en el primer trimestre para la industria es de alrededor del 29%, en el segundo trimestre se eleva a alrededor del 40%, y en el tercero se ubica en torno al 50%.

Las empresas exportadoras muestran que tienen más capacidad para soportar la crisis. Por un lado, son aquellas que en términos relativos pierden menos puestos de trabajo.

Asimismo, tienen un porcentaje de caída de las ventas inferior al promedio de la registrada en el distrito.